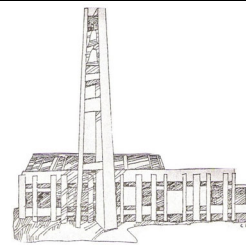




**EGLISE PROTESTANTE
UNIE DE FRANCE**
communión luthérienne et réformée

Inspection luthérienne de Paris

**Paroisse luthérienne
Saint-Marc de Massy**



FEUILLE D'INFORMATIONS PAROISSIALES

FIP n° 1360 – 46^e année – Septembre 2023

Dans ce numéro :

Calendrier du mois	1	À noter déjà.....	7
Éditorial.....	1	Vos contributions.....	7
Vie de la paroisse.....	2	Nous trouver, nous contacter	7
Autour de nous.....	7	Photoreportage d'été !	8

Calendrier du mois

Vendredi 1er septembre	Groupe de prière Zoom de 20h à 20h30
Dimanche 3 septembre	<p><i>13^e dimanche du temps de l'Eglise</i> <i>Jérémie 20, 7-9 ; Romains 12, 1-2 ; Matthieu 16, 21-27</i> Culte à 10h30 en présentiel et par Zoom présidé par Martine Aggerbeck</p> <hr/> <p>Repas tiré des sacs après le culte Etude Biblique en présentiel à 13h30</p>
Mercredi 6 septembre	Conseil presbytéral à 20h30 avec le pasteur Deroche
Dimanche 10 septembre	<p><i>14^e dimanche du temps de l'Eglise</i> <i>Ezéchiel 33, 7-9 ; Romains 13, 8-10 ; Matthieu 18, 15-20</i> Culte à 10h30 en présentiel et par Zoom présidé par le pasteur Jean-Claude Deroche</p>
Dimanche 17 septembre	<p><i>15^e dimanche du temps de l'Eglise</i> <i>Genèse 50, 15-21 ; Romains 14, 7-9 ; Matthieu 18, 21-35</i> Culte à 10h30 en présentiel et par Zoom présidé par le pasteur Jean-Claude Deroche</p>
Vendredi 22 septembre	Groupe de maison Zoom à 14h. Suite de la présentation « les symboles sacrés »
Dimanche 24 septembre	<p><i>16^e dimanche du temps de l'Eglise</i> <i>Esaïe 55, 6-9 ; Philippiens 1, 20 -27 ; Matthieu 20, 1-16</i> Culte à 10h30 en présentiel et par Zoom présidé par Martine Aggerbeck Reprise Ecole biblique et KT (pendant le culte)</p> <hr/> <p>Repas paroissial Séance cinéma pour les enfants et jeunes à partir de 3 ans à 15h45 à Massy</p>

Éditorial

Septembre marque la rentrée scolaire, le début de l'année scolaire, si importante pour les jeunes et leurs familles, pour les petits qui découvrent la maternelle puis l'école élémentaire, les adolescents qui, soit découvrent un établissement tout nouveau soit au contraire retrouvent leurs pairs avec satisfaction pour la plupart. Quant à celles et ceux ayant réussi leur bac, c'est le plongeon dans un monde « adulte » avec des études supérieures variées, l'apprentissage ou même l'entrée sur le marché du travail. C'est donc une période importante de la vie de notre jeunesse à porter dans la prière de tous même si nous ne sommes pas concernés au premier chef.

J'ai parlé d'année scolaire mais revenons sur la notion d'année : en plus de l'année scolaire, il existe d'autres années comme l'année civile qui démarre le premier janvier (Nouvel An) dans les pays occidentaux et l'année liturgique des chrétiens catholiques et protestants qui commence le premier dimanche du temps de l'Avent (4 semaines et donc 4 dimanches avant Noël dans la tradition latine) et qui, de ce fait, varie chaque année ; en 2023, l'année liturgique débutera le 3 décembre, le premier dimanche de l'Avent tombant quatre fois sur sept en novembre et trois fois sur sept en décembre. Chez les orthodoxes (et quelques Eglises catholiques de rites orientaux) qui ont conservé le calendrier julien, le Nouvel An débutera le 13 janvier 2024. C'est aussi pour cette raison de calendrier que les dates de Noël et de Pâques sont décalées par rapport aux dates en vigueur pour catholiques et protestants (6 janvier et 5 mai 2024).

Dans les autres religions, la situation est encore plus compliquée car les dates suivent le calendrier lunaire. Pour les juifs, Roch Hachana (« tête de l'année ») correspond au Nouvel An juif et sera fêté les 16 et 17 septembre 2023. Pour les musulmans, le Nouvel An, Ras Assana, a correspondu au 19 juillet 2023 et le Ramadan (9^{ème} mois de l'année lunaire à l'origine) correspond à un mois de jeûne et débutera le 10 mars 2024 en France, à la nouvelle lune.

Enfin, d'autres pays ont également leur propre Nouvel An, comme le Nouvel An chinois ou le Têt vietnamien, qui auront lieu le 10 février 2024 et qui est également suivi par d'autres pays d'Asie. Quant aux Kurdes, ils ont célébré Newroz du 19 au 21 mars 2023 en allumant des feux traditionnels.

Le survol de quelques-uns de ces « Nouvel An » montre la richesse, la diversité des traditions, souvent d'origine religieuse, dans les pays de notre planète alors que trop souvent nous pensons de manière trop égocentrée sur ce que nous connaissons en Europe. J'espère que ce petit tour vous aura fait voyager mentalement alors que la plupart d'entre nous reprennent pied dans « la vie de tous les jours ». Belle rentrée à toutes et tous !

Martine Aggerbeck

Vie de la paroisse

Retransmission des cultes

Un simple clic sur le bouton accessible depuis notre page d'accueil saintmarcdemassy.fr vous donnera accès au culte (l'hôte Zoom vous fera entrer en réunion). Vous pouvez aussi, depuis Zoom, rejoindre la réunion 829 2205 7587. En cas de problème : 06 78 12 13 80.

Dans nos familles

- Avec la famille Bakouo, nous nous réjouissons de l'arrivée de Telma le 30 août au foyer de Simon. Que le Seigneur bénisse cet enfant et son foyer !
- Paul et Martine ont rendu une visite paroissiale à Madeleine Roussel le 8 août à Suresnes. Causerie, prière, lecture de la Bible et petit goûter. Un bon moment partagé et à renouveler.
- Vous contactez des membres de la paroisse isolés, par téléphone ou lors d'une visite amicale. Ne pas hésiter à donner des nouvelles de cette personne au cours des annonces hebdomadaires ou pour l'inclure dans la FIP. Ainsi toute la paroisse garde le lien avec ses membres.

Le CP signale :

La voiture de la paroisse est actuellement inutilisée, les personnes intéressées sont invitées à se faire connaître à un conseiller.

Visite paroissiale, étude biblique, groupe de prière et groupe de maison

Les activités paroissiales s'adressent à tous. Si vous êtes intéressés par l'une d'elles, contactez martine.aggerbeck@gmail.com ou 07 55 62 00 80 ou toute personne de la paroisse que vous connaissez.

- Si vous souhaitez recevoir un culte de maison ou simplement une visite paroissiale, contactez-nous. Nous reviendrons vers vous pour choisir une date.
- Le groupe de prière se réunit pour environ 30 min afin de partager des prières, le premier vendredi de chaque mois. Il se réunira le **1^{er} septembre** de 20h à 20h30 en utilisant la même procédure que pour accéder au culte.

- L'étude biblique en présentiel du dimanche sur le livre des Actes reprend après la pause estivale le dimanche **3 septembre** à 13h30 et portera sur le chapitre 8.
- Le groupe de maison ZOOM reprend le **22 septembre** à 14h. Lon Aggerbeck continuera sa présentation sur « les symboles sacrés ».

Fête des associations de Massy au parc G Brassens

Cette année encore, nous tiendrons un stand le **samedi 9 septembre** entre 10 et 18h. Inscrivez-vous si vous êtes disponible, par exemple pour une tranche de deux heures. Il est souhaitable qu'au moins 2 personnes soient présentes à chaque créneau horaire. Ce sera aussi l'occasion pour les paroissiens de se rencontrer et de rencontrer les autres Eglises sœurs.

Fête du patrimoine

L'église Saint-Marc sera ouverte le **dimanche 17 septembre** de 14 à 16h pour permettre aux visiteurs de découvrir notre église et aussi ce qu'est le luthéranisme au sein de l'EPUDF. Deux ou trois bénévoles permettraient un accueil correct, se signaler à Pierre Chavel.

Reprise de l'Ecole biblique et du catéchisme, repas paroissial et visionnage d'un court-métrage pour les enfants : 24 septembre

Le 24 septembre s'annonce bien rempli avec la reprise de l'Ecole Biblique et du « KT » sous la houlette de Noëlle Genavre et de Franck Bakouo qui en sont remerciés. Un nouveau matériel pour les enfants (Godlyplay) a été acheté et a nécessité un aménagement de la salle des enfants, avec l'aide de Rachel Idangar. Un appel est lancé pour une aide de bénévoles pour encadrer cette nouvelle activité Godlyplay qui aura lieu 2 fois par mois (calendrier auprès de Noëlle 06 62 67 09 43 ou ngenavre@free.fr). Les autres dimanches, un accueil ponctuel des enfants aura lieu si possible grâce à d'autres volontaires. Il est rappelé qu'une table et des chaises sont à disposition des enfants au fond de l'église pour dessiner, regarder les livres, etc. afin de les distraire et que les parents puissent profiter du culte.

À l'issue du culte et de l'apéritif, un repas est organisé pour se retrouver après l'été. Chacun apporte ce qu'il veut (feuille pour s'inscrire : ce que l'on apporte et le nombre de convives de chaque famille, pour permettre l'organisation logistique).

Enfin, pour cette rentrée et dans le cadre Eglise Verte (voir article suivant), Noëlle propose un d'accompagner à 15h45 les intéressés pour un ciné-concert de dessins animés « Terre en vie ! » de 30 min accessible dès l'âge de 3 ans qui sera diffusé au cinéma de Massy. Accompagnés de la musique de Gatha, les enfants (et leurs parents et les paroissiens qui le souhaitent) découvriront les 5 mini-films d'animation qui seront suivis d'un goûter offert par le cinéma



Le 1^{er} août 2023, notre paroisse s'est inscrite dans une démarche « **Eglise verte** » (EV). Ce label n'est pas un gadget écologique puisqu'il s'agit d'un label auquel nous adhérons pour améliorer notre contribution à la préservation de la Création.

Mais qu'est-ce que « Eglise Verte » ?

C'est une certification portée par l'ensemble des églises chrétiennes et soutenue par plusieurs parties prenantes telles que CCFD-Terre solidaire, la fédération de l'entraide protestante, ...

Eglise verte a été créée en 2017 pour encourager les communautés chrétiennes à se lancer dans une démarche de conversion écologique. Rappelons que beaucoup de chrétiens se sont sentis particulièrement concernés par la COP 21 siégeant à Paris à la fin de l'année 2015.

Pour adhérer à EV nous avons renseigné un questionnaire fermé auto déclaratif en ligne qui touche les domaines d'actions listés ci-dessous (l'inventaire de toutes les questions peut être communiqué aux paroissiens qui en feront la demande). A l'issue des réponses que nous avons données sur la plateforme, une note d'éco-diagnostic exprimée par l'algorithme EV en pourcentage situe la paroisse à un niveau de **51 % actant l'enregistrement de l'éco-diagnostic qui compte 4 échelons et qui donne droit à l'appellation « Graine de Sénevé »**. Dieu nous a choisi pour être cette minuscule graine de sénevé, appelée graine de moutarde, qui peut atteindre 3 mètres de haut en portant solidement notre foi. (Nous sommes au rez-de-chaussée et il nous reste 4 étages à monter). Il nous faut maintenant mieux appréhender la raison d'être de l'EPUDF pour atteindre le prochain et premier échelon « Lis des champs ». Chaque plante biblique nous enracine davantage dans notre lien à la création. Saint-Marc sera peut-être un jour un « Cèdre du Liban » au niveau 4, symbole de longévité et de la transmission qu'il nous faudra assurer pour faire grandir d'autres paroisses (aucune paroisse n'est encore parvenue à ce niveau).



GRAINE DE SENEVE



Matthieu 13 : 31-32 : Jésus

leur proposa une autre parabole, et il dit : le royaume des cieux est semblable à un grain de sénevé qu'un homme a pris et semé dans son champ. C'est la plus petite de toutes les semences ; mais, quand elle a poussé, elle est plus grande que les légumes et devient un arbre, de sorte que les oiseaux du ciel viennent habiter dans ses branches.

Les domaines d'actions auxquels nous avons répondu dans le questionnaire concernaient :

- Célébrations et catéchèse. Nos réponses ont été évaluées à **56%** par EV :
- Bâtiments. Nos réponses ont été évaluées à **29%** par EV
- Terrain. Nos réponses ont été évaluées à **0%** par EV
- Engagements local et global. Nos réponses ont été évaluées à **24%** par EV
- Modes de vie. Nos réponses ont été évaluées à **18%** par EV
- Actions. Nos projets à réaliser seront analysés ultérieurement par EV

Un rendez-vous d'accueil a été fixé **le 30 août** avec la responsable *Eglise Verte* d'Ile-de-France. Nous ne manquerons pas de vous renseigner à propos du sens à donner à nos actions et à la hiérarchisation des enjeux que la paroisse pourra se fixer. C'est en échangeant avec les jeunes et tous les paroissiens que nous prendrons mieux soin de la Création.



<https://www.egliseverte.org/communautes-eglise-verte/>
850 communautés déjà engagées dans la démarche
Église verte dont Saint-Marc de Massy

Nous avons besoin d'actions concrètes pour des résultats tangibles. N'hésitez pas à être force de proposition et d'actions en rejoignant le groupe *Eglise Verte* constitué à ce jour de Lon Aggerbeck, Patrick Genaivre, Noëlle Genaivre, co-responsable EV Massy et Martine Aggerbeck, responsable. La Création n'attend pas. Le 2 août 2023 (jour du dépassement), la planète au niveau mondial a consommé toutes les ressources que la terre peut produire en une année, et la date pour la France était le 5 mai. Nous avons besoin de toutes vos idées concrètes, de vos attentes et de vos retours pour prendre soin de la création que Dieu nous a confiée !

Job 12:7-10

Interroge les bêtes, elles t'instruiront, les oiseaux du ciel, ils te l'apprendront ; parle à la terre, elle t'instruira ; et les poissons de la mer te le raconteront. Qui ne reconnaît chez eux la preuve que la main de l'Éternel a fait toutes choses ?

Noëlle Genaivre,
Co-responsable EV Massy

Travaux du Grand-Paris - Visite du chantier de la station métro « Massy Opéra »

Des membres du CP avaient été invités par la Société du Grand Paris le 31 juillet à l'occasion de l'arrivée du tunnelier dans la future gare de Massy Opéra. Cette visite était proposée pour les institutions situées aux alentours : hôpital Jacques Cartier, Maison de l'Emploi, Club de Rugby et notre paroisse St-Marc. La mairie de Massy était également représentée.

Pour voir le tunnelier, nous avons pu descendre jusqu'au niveau du futur quai de la gare, soit à environ 20 m sous terre (voir photos).

Ce tunnelier, dénommé Céline, est parti de Palaiseau et est arrivé à Massy le 19 juillet avant de reprendre son forage vers le 15 août. Il creusera dans le sous-sol jusqu'au puits Maréchal Leclerc (à l'intersection de la RN188 et de la RN20) qui sera son terminus prévu en octobre.

Un autre tunnelier était parti de cet endroit pour aller jusqu'à Orly où il est arrivé en juin dernier. La ligne 18 de ce métro sera construite par étapes : la partie Palaiseau-Orly (comprenant la gare de Massy Opéra) sera terminée en 2027 tandis que l'autre partie passant par le plateau de Saclay jusqu'à Versailles devrait être terminée en 2030. Le tronçon Palaiseau/CEA Saint-Aubin devrait, quant à lui, être opérationnel dès 2026.

Cette visite a permis de comprendre le fonctionnement du tunnelier. Celui-ci assure 3 fonctions : il creuse, il évacue les déblais et il pose le revêtement du tunnel en formant des anneaux successifs à partir d'éléments appelés voussoirs, tout ceci à la vitesse de 10 m par jour. Pour avancer, il utilise des énormes vérins rétractables qui prennent appui sur le revêtement déjà posé.

20 personnes travaillent en permanence dans le tunnelier (qui comprend la roue de coupe et les wagons qui le suivent) dont une équipe de maintenance. Le tunnelier fonctionne à l'électricité. Ses principales caractéristiques sont : longueur 100 m, diamètre 9,1 m, poids 1 600 t. Les ouvriers

arrivent et repartent via un train sur pneus depuis ou jusqu'au prochain puits situé le long du tracé de la ligne 18.

Le diamètre du tunnel peut varier selon les lignes du Grand Paris Express car il est dépendant du nombre de wagons à transporter et le besoin en puissance de traction influe sur le diamètre à creuser.

Le sous-sol pour la ligne 18 à Massy est essentiellement argileux. La roue du tunnelier est adaptée à la nature du sol.

La formation du conducteur du tunnelier se fait « sur le terrain » avec l'aide d'un conducteur expérimenté. Le pilotage est entièrement automatisé.

Les déblais sont stockés essentiellement dans d'anciennes carrières comme celle de Guerville, proche de l'A13 en direction de la Normandie.

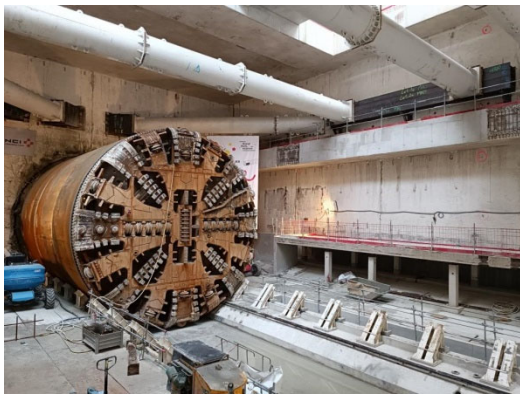
La pression est très forte au niveau de la roue de coupe, donc un sas de décompression permet aux ouvriers de se déplacer à l'intérieur du tunnelier.

Enfin, le tunnelier sera démonté une fois son travail terminé pour être réutilisé sur une autre ligne du Grand Paris Express. Pour en savoir plus, voir la vidéo réalisée par le grand Paris :

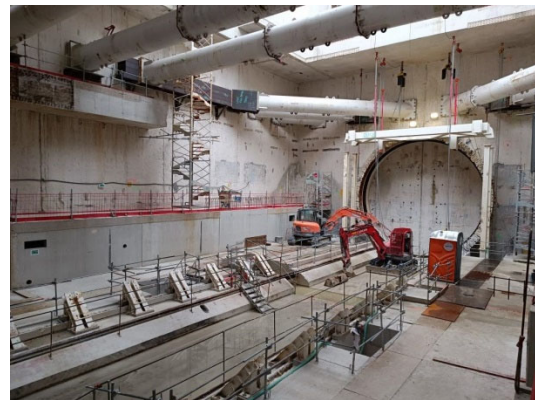
<https://www.google.com/search?client=firefox-bd&q=fonctionnement+d%27un+tunnelier#fpstate=ive&vld=cid:2dd6ddfe,vid:yH2aGaBpByM>

En conclusion, cette avancée concrète du chantier doit nous conforter dans notre volonté de mener à bien les projets concernant l'avenir de notre église qui fera face à la future station de métro. Pour cela, nous aurons besoin de toutes les bonnes volontés disponibles pour réaliser notre projet missionnaire mais aussi celui d'être un lieu d'écoute et d'accueil. Des travaux d'aménagement seront indispensables pour y parvenir, nous en reparlerons.

Patrick Genavre



Arrivée du tunnelier à la gare de Massy Opéra



Point de départ du tunnelier vers Orly

Mot de la trésorière

Comme le graphique le montre, fin août montre un léger tassement des dons par rapport à la prévision des dons nominatifs réguliers. Par contre, l'appel aux dons spécifiques pour réparer la grosse cloche de l'église (coût 1 635 euros) a été entendu puisque nous avons reçu déjà 1 500 euros. Merci à tous ceux et toutes celles qui se mobilisent pour témoigner de l'Évangile et pour assurer l'entretien de nos bâtiments.

Martine Aggerbeck, trésorière de la paroisse



Autour de nous

Exposition « L'amour dans la Bible ».

La Mission Intérieure de l'EPUDF-ILP organise chaque année une exposition. Cette année, elle a lieu du **26 août au 16 septembre 2023** à l'église de la Rédemption, rue Chauchat, Paris 9ème. Venez la visiter ! et si vous avez une demi-journée libre, proposez-vous comme bénévole pour l'accueil (Pierre Chavel a la liste des créneaux qui restent à pourvoir).

Inauguration des locaux rénovés au temple de Jouy-en-Josas :

Le dimanche 17 septembre de 14h30 à 17h30, nous sommes conviés par la paroisse de Jouy-en-Josas, Viroflay, Vélizy, Chaville à l'inauguration des locaux en colocation qui ont été installés dans les combles du temple de Jouy ! Le feuillet d'invitation est disponible à l'entrée de notre église.

Pouvez-vous héberger un prédicateur laïc en formation pendant une nuit ?

Une session de la formation « Célébrer » organisée cette année par l'Institut protestant de théologie aura lieu le 7 et le 8 octobre à Paris. Certains participants de province ont besoin d'un hébergement pour la nuit et le petit déjeuner : avez-vous un lit disponible ? Voyez le feuillet-réponse à l'entrée de notre église.

À noter déjà ...

Formation « Parole d'Eglise » :

10 personnes de la paroisse sont inscrites. Il y aurait éventuellement de la place pour 2 personnes supplémentaires. S'adresser à Pierre Chavel. Les dates seront fixées en concertation entre les personnes concernées, ce seront probablement deux demi-journées de samedi en octobre et/ou novembre.

Fête de la Réformation :

Elle aura lieu le dimanche 29 octobre et nous préciserons comment nous la fêterons cette année.

Vos contributions

*Vous aussi, comme tout lecteur, vous pouvez proposer une tribune libre ... sur un sujet de votre choix, sérieux... ou non ! ou une contribution au **Courrier des lecteurs** pour faire connaître votre réaction à un article de la FIP qui vous aura interpellé.*

Nous trouver – nous contacter

Presbytère

6, Allée du Japon – 91300 Massy
Tél : 01 69 20 31 06
Adresse électronique :
epudf.saintmarc.massy@gmail.com

Église Saint-Marc

Angle Place Antoine de St-Exupéry/rue des Anglais
(en contrebas de l'opéra, devant la future station de métro)
www.saintmarcdemassy.org
YouTube : [lesquestionsdelafoi](#)

Offrandes à la paroisse (ACEPU) :

- par chèque à l'ordre de : **ACEPU St-Marc**
- en espèces dans une enveloppe déposée au cours du culte dominical ;
- par virement ponctuel ou permanent (demander un RIB à la trésorière).

Si possible, merci d'éviter le « don en ligne » qui génère des frais pour la paroisse. Il s'utilise comme pour un achat par carte bancaire, en cliquant sur le bouton sur notre site web.

Le produit des collectes en espèces directement dans la corbeille au cours du culte est affecté à la diaconie, gérée par l'Association d'Entraide Saint-Marc de Massy-Antony AESMMA.

Voir au verso un petit retour photographique sur l'été !

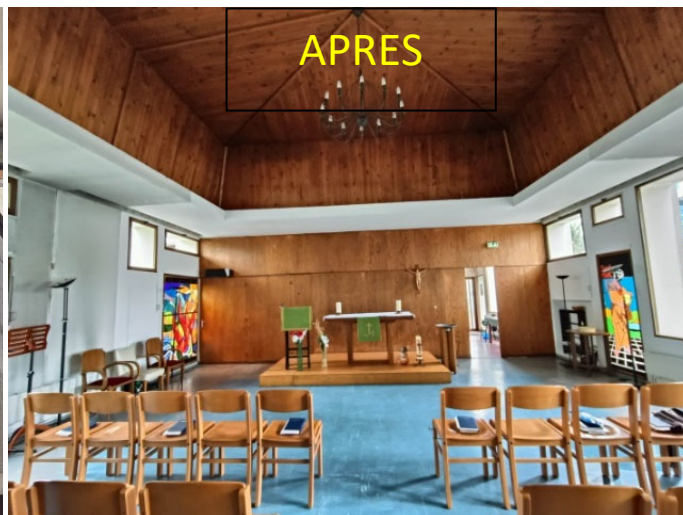
Léonard de Vinci est passé par Saint-Marc-de-Massy, soyez au rendez-vous du prochain photo reportage à l'été 2024 en participant vous aussi à l'atelier peinture !

Dimanche 30 juillet 2023, les bâches, les rouleaux et les pinceaux, les éponges sont regroupés, la peinture achetée : le travail de préparation commence pour les sept vaillants ouvriers (vous les reconnaîtrez !) Les bâches sont étalées au sol et du scotch est soigneusement posé en limite des boiseries et des vitres, du plafond. Il faut lessiver et rincer le plafond avant de commencer à peindre. C'est parti pour la 1^{ère} couche !
Merci à Rachel qui a nourri les travailleurs de sa délicieuse cuisine !

Samedi 5 août : et voici la 2^{ème} couche, puis le nettoyage des lieux !



Le résultat :



Et ensuite ? Réservez une journée à l'été 2024 pour vous entrainer aux JO de Paris et donner de votre temps pour repeindre les murs intérieurs de la salle de culte !