

FEUILLE D'INFORMATIONS PAROISSIALES

FIP n° 1370 – 47^e année – Juillet 2024

Dans ce numéro :

Éditorial.....	1	À noter déjà	6
Calendrier du mois.....	1	Vos contributions : à vos plumes !.....	6
Vie de la paroisse.....	2	Nous trouver – nous contacter.....	6

Éditorial

« Massy 2027 » : nous ouvrons l'église sans attendre !

Après retards et discussions, la ténacité des bénévoles a triomphé : notre église est désormais ouverte quelques jours en semaine. Nos félicitations aux pionniers, dont vous trouverez le compte-rendu au bas de la page 2 ! Nous pouvions craindre que les permanences d'ouverture se limitent à de longues attentes oisives. Bonne surprise : il n'en est rien ! À chaque séance, une dizaine de visiteurs se sont arrêtés. La recette : les bénévoles se montrent. Par temps sec, la température estivale permet d'accueillir les passants intéressés à l'extérieur de l'église. La rumeur nous avait appris que nos voisins, y compris les plus proches, sont nombreux à considérer que cet immeuble méconnu est « toujours fermé » (peut-être sont-ils absents ou pratiquent-ils la grasse matinée le dimanche ? C'est bien leur droit). Eh bien, certains sont ravis de constater que ce n'est pas le cas – ce n'est plus le cas – et poussent la curiosité jusqu'à engager la conversation. À nous maintenant, collectivement, à inscrire l'initiative dans la durée : atteindrons-nous la cadence d'une ouverture par semaine ? Après tout, une régularité de métronome n'est pas l'essentiel. L'essentiel, c'est que le bâtiment ne soit plus « toujours fermé ».

À vos agendas !

Pierre Chavel

Calendrier du mois

Vendredi 5 juillet	Groupe de prière Zoom de 20h à 20h30
Dimanche 7 juillet	6 ^e dimanche du temps de l'Église Ézéchiel 2, 2-5 ; 2 Corinthiens 12, 7-10 ; Marc 6, 1-6
	Culte à 10h30 en présentiel et par Zoom présidé par le pasteur Jean-Claude Deroche
Mercredi 10 juillet	Conseil presbytéral à 20h30
Dimanche 14 juillet	7 ^e dimanche du temps de l'Église Amos 7, 10-15 ; Éphésiens 1, 3-14 ; Marc 6, 7-13
	Culte à 10h30 en présentiel et par Zoom présidé par Philippe Delavallée
Dimanche 21 juillet	8 ^e dimanche du temps de l'Église Jérémie 23, 1-6 ; Éphésiens 2, 13-22 ; Marc 6, 30-34
	Culte à 10h30 en présentiel et par Zoom présidé par Martine Aggerbeck
Dimanche 28 juillet	9 ^e dimanche du temps de l'Église 2 Rois 4, 42-44 ; Éphésiens 4, 1-6 ; Jean 6, 1-15
	Culte à 10h30 en présentiel et par Zoom présidé par Martine Aggerbeck
	Étude biblique en présentiel à 13h30 après un <i>repas tiré des sacs</i> ouvert à tous

Vie de la paroisse

Retransmission des cultes

Un simple clic sur le bouton de notre page d'accueil vous donnera accès au culte (l'hôte Zoom vous fera entrer en réunion). Vous pouvez aussi, depuis Zoom, rejoindre la réunion au n° 829 2205 7587. En cas de problème, téléphoner au 06 78 12 13 80.

Dans nos familles et dans la paroisse

- Nous prions pour nos paroissiens qui vivent des épreuves, en particulier la maladie, les accidents ou l'isolement.
- Si vous contactez des membres de la paroisse isolés, par téléphone ou lors d'une visite amicale, n'hésitez pas à donner des nouvelles de ces personnes au cours des annonces hebdomadaires ou pour les inclure dans la FIP. Ainsi toute la paroisse garde le lien avec ses membres.

Visite paroissiale, étude biblique, groupe de prière et groupe de maison

Les activités paroissiales s'adressent à tous. Si vous êtes intéressés par l'une d'elles ou si vous souhaitez participer à ces visites, contactez :

martine.aggerbeck@gmail.com

ou 07 55 62 00 80 ou toute personne de la paroisse que vous connaissez.

- Si vous souhaitez recevoir une visite paroissiale, contactez-nous. Nous reviendrons vers vous pour choisir une date.
- Le groupe de prière se réunira le **vendredi 5 juillet** de 20h à 20h30 afin de partager ses sujets de prière en utilisant la même procédure que pour accéder au culte (le site de la paroisse indique le lien). Vous pouvez vous joindre au groupe sans proposer vous-même de prière.
- Le groupe de maison par Zoom n'aura pas lieu en juillet et août, il reprendra en septembre.
- L'étude biblique en présentiel aura lieu le **dimanche 28 juillet** à 13h30 après un repas tiré des sacs dans l'église Saint-Marc. Exceptionnellement pour cet été, nous étudierons dans l'Évangile de Jean le texte du chapitre 9. Comme toujours, repas tiré des sacs pour ceux qui le souhaitent sans obligation de rester à l'étude biblique.

Compte rendu de la réunion du Conseil presbytéral mercredi 12 juin 2024

Présents en présentiel et Zoom : Pasteur Jean-Claude Deroche, Mme Rachel Idangar, MM. Paul Amstutz, Pierre Chavel, Philippe Delavallée, Patrick Genavre, Philippe Moucan. Invité pour le point 1 : M. Holmes, architecte. Invités pour les points 1 à 3 : quelques paroissiens en présentiel et distanciel.

1. Point sur le projet de rénovation de l'église Saint-Marc

M. Holmes, notre architecte, présente l'état, proche de l'achèvement, de sa pré-étude sur les travaux envisageables pour notre église : mise en accessibilité (obligatoire), reconfiguration de l'entrée avec possibilité d'une extension plus ou moins grande pour améliorer l'intégration au parvis de la gare et faciliter l'accueil, reconfiguration des locaux du sous-sol, et ravalement complet. Il donne une première estimation du coût (très élevé) basée sur des règles de trois par rapport à des projets analogues.

La durée des travaux serait de l'ordre de 6 mois, mais il faut y ajouter le délai nécessaire pour trouver et obtenir les financements, qui peut atteindre 1 à 2 ans.

2. Prière d'accueil et méditation par le pasteur accompagnateur

3. Projet d'ouverture de l'église en semaine

Le souhait du CP est d'assurer ce service dès la semaine suivante, les premières dispositions à prendre sont choisies : au moins deux personnes, point d'accueil à l'extérieur, accueil inconditionnel, proposer café, thé, etc.

On proposera aux paroisses voisines (catholiques, baptiste...) de participer.

4. Point financier

Se reporter à la FIP de juin.

5. Point patrimonial

Les travaux du métro, les relations avec la mairie de Massy et l'organisme de labellisation « label d'intérêt régional » se poursuivent. Voir aussi point 1.

6. Vie de l'Église

La desserte des cultes est organisée jusqu'en septembre.

7. Prière de clôture par le pasteur

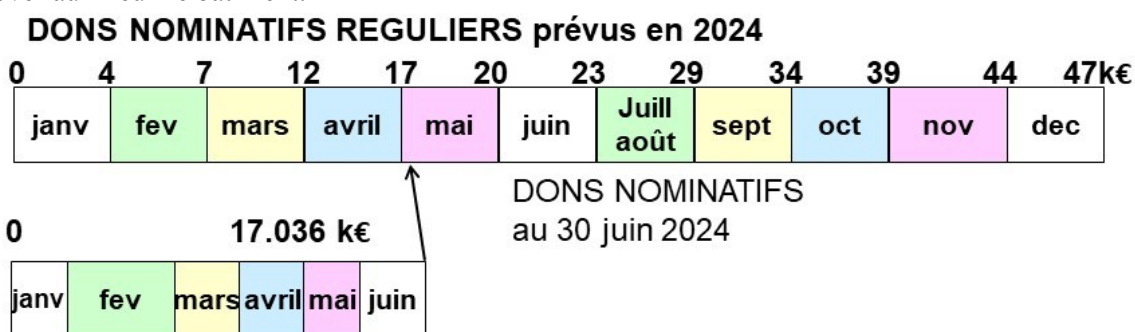
Accueil « Saint-Marc 2027 »

Plusieurs bénévoles ont assuré un accueil les mercredis 19 et 26 juin entre midi et 15 ou 16h. Une table et des chaises de jardins ont été installées devant l'entrée de l'église pour les bénévoles et les visiteurs. Du café, du thé, de l'eau avec ou non des sirops, des petits gâteaux ont été proposés par les bénévoles qui ont in-

terpellé les passants pour leur proposer une boisson, un gâteau ou plus. Respectivement 14 et 8 visiteurs ont été reçus pour ces 2 premiers accueils. Certains visiteurs ont même passé un long moment à discuter et plusieurs ont visité l'église ; il n'est pas impossible qu'une ou deux personnes viennent découvrir un culte. Un flyer sur la paroisse et/ou la FIP ont aussi été distribués. Bref un début encourageant qui va se poursuivre dans l'expérimentation peut-être d'autres jours et/ou un horaire différent. N'hésitez pas à participer à cet accueil et pour cela, dans un premier temps rejoindre certains des bénévoles déjà actifs (Rachel, Nicole et Paul Amstutz, Lon et Martine Aggerbeck). Pour l'instant, cet accueil se passe à l'extérieur et nécessite donc un temps clément mais le but est ensuite de pouvoir le faire en intérieur à l'automne. Il faudra alors choisir un ou 2 créneaux qui seront retenus pour créer peut-être une bannière indiquant cet accueil. Vous souhaitez plus de renseignements sur la logistique (cahier de suivi, etc) et sur ce qui se passe concrètement ? Contactez l'un des bénévoles.

Mot de la comptable

Fin juin, le retard des dons nominatifs est semblable à celui de mai puisqu'il est maintenant toujours de 5 964 € par rapport au budget prévisionnel 2024. Rappelons qu'il faut honorer la cible auprès de la Région et que nous avons les dépenses contraintes de la paroisse. Enfin, si nous voulons réussir le pari du projet « Saint-Marc 2027 », nous aurons des dépenses aussi bien pour l'accueil des massicois que pour rénover au mieux le bâtiment.



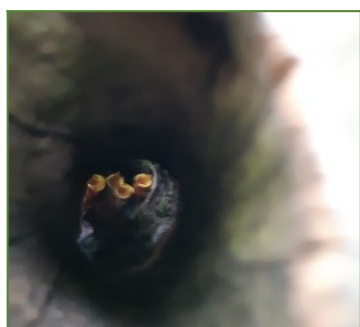
Martine Aggerbeck, comptable

Église Verte

Vous pouvez découvrir un poster sur les flamants roses dans l'entrée de l'église et si vous voulez plus de renseignements, contactez Martine.

- ❖ **Réponse sur la photo mystère** de la FIP de juin. Certains paroissiens ont trouvé mais d'autres ne savaient pas. La réponse est qu'il s'agit d'un nid de mésanges bleues avec 4 petits becs réclamant à manger (3 sont bien visibles) caché dans le tronc creux d'un lilas. Comment savons-nous qu'il s'agit de mésanges bleues ? En observant le ballet incessant des parents venant nourrir les poussins. Les mésanges sont des passereaux communs insectivores et granivores. En plus de la mésange bleue, on peut facilement observer en Île-de-France la mésange charbonnière, la mésange à longue queue, la mésange nonnette, la mésange noire et beaucoup plus rarement la mésange huppée.

En juin, nous avons eu la surprise pour la première fois de voir une mésange charbonnière adopter un pot de terre (qui sert en hiver pour y mettre une noix pour les écureuils) comme chambre à coucher le soir. Arrivée vers 21h environ et départ sans doute tôt le matin.



- ❖ **Nouvelle énigme d'été** : il y a une dizaine d'années, par hasard à la suite d'une tonte tardive de la pelouse, nous avons laissé pousser une plante inconnue qui s'est révélée de la famille des orchidées françaises. L'an dernier un nouveau membre de cette famille s'est invité dans un autre endroit du jardin et au printemps 2024, une nouvelle espèce est encore apparue. Il existe environ 160 espèces terrestres (par opposition aux orchidées épiphytes qui vivent sur des arbres grâce à des racines aériennes) en France métropolitaine dont la moitié en Corse (1000 espèces en Outremer). Les orchidées sont protégées et le comité français de l'Union Internationale pour la Conservation de la Nature estime qu'une

espèce sur 6 est menacée et pourrait disparaître dans les années à venir. Saurez-vous trouver les 3 espèces présentées ci-dessous ? Réponse en août.



Martine Aggerbeck

❖ Participation à la création d'une fresque du climat scientifique

❖ *L'espace associatif de la Mairie de Massy* a invité plusieurs associations déclarées à venir participer à la création d'une fresque du climat scientifique.

Au total nous étions 7 essentiellement d'associations de locataires à nous être inscrits à la séance du vendredi 7 juin et 5 à participer activement pour tenter de pointer plusieurs grandes causes et les importantes conséquences entre les activités humaines et les changements climatiques avec ses répercussions sociétales et de survie des populations.

Les joueurs ont pu faire connaissance autour d'un thé et d'un café servi avec des viennoiseries. Il s'agissait de mieux nous connaître et aussi de faire passer quelques messages auprès de représentants de la Mairie à propos de notre volonté de végétaliser et d'harmoniser les abords de notre église que deux représentantes d'associations massicoises, résidentes dans le quartier des grands ensembles depuis plus de 50 ans ne connaissaient pas. (N'y aurait-il pas un problème de signalétique ? Non, ce n'est pas une caserne de pompiers !).

Alors qu'il souhaite expliquer le plus simplement possible à ses élèves une restitution des travaux du GIEC (*groupe d'experts intergouvernemental sur l'évolution du climat*), Cédric Ringenbach décide en 2015 de les synthétiser le plus logiquement possible pour attirer l'attention des étudiants aux conséquences des changements climatiques.

Pour réaliser notre fresque du climat, nous avons eu besoin :

- ✓ D'une équipe d'environ 8 joueurs,
- ✓ D'un gros paquet de cartes qui nous ont été distribuées par lots de 6,
- ✓ D'une grande table recouverte d'une nappe en papier blanc pour y déposer les cartes et en toute fin de partie de crayons de couleur pour relier les cartes si nous en sentions le besoin sans oublier de donner un nom à notre carte.

La fresque du climat se construit de manière collaborative et ludique à partir des cartes que nous devons placer sur la table dans le but de les relier entre elles pour établir des liens de cause à effet des changements climatiques.

Il nous fallait démarrer la carte et raisonner en manipulant les liens d'un événement à un autre événement qui en découle.

- « Sommes-nous tous d'accord pour positionner une carte de désertification juste après celle d'une formule du tableau de Mendeleïev qui entraîne l'acidité des océans ? »

- « Non, nous choisissons plutôt d'insérer la carte des molécules dans la partie qui concerne les eaux (mers, fleuves, stratosphère, eau du robinet, etc.) et nous mettons la carte de la désertification à un autre niveau en formalisant pour plus tard d'autres interactions climatiques. »

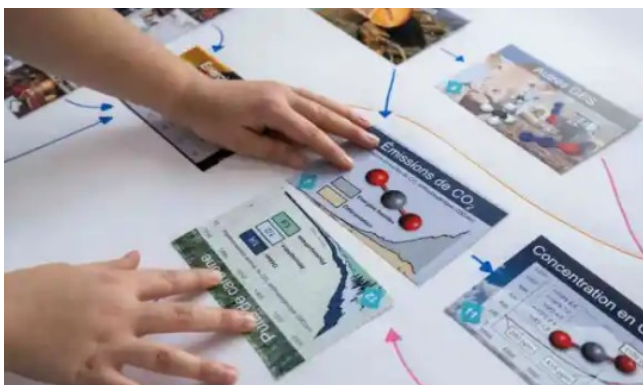
Et

- « Positionnons-nous une carte qui légende le manque d'eau au-dessus de la carte de la production de blé ? »
- « Non, nous choisissons d'associer les cultures du blé à une activité raisonnée des activités humaines et pourtant plusieurs d'entre nous soulèvent le sujet des cultures intensives, de la paupérisation des sols, des fractures agricole et alimentaire mondiales quand d'autres joueurs insistent sur la nécessité de nourrir la population mondiale. Nous nous mettons d'accord en bonne intelligence pour placer nos cartes mais cette question nous a fait réfléchir entre les tenants d'une idéologie productiviste pour nourrir davantage de personnes, celles dont l'idéologie serait de consommer à minima et les personnes qui se projettent dans une alimentation plus durable pour préserver la planète. Ce sujet, comme bien d'autres, n'a pas pu être solutionné par notre petit groupe de profanes, mais il nous a beaucoup interrogés, en présence d'un participant dirigeant dans une entreprise de l'agroalimentaire. »

Notre fresque est maintenant terminée et nous sommes invités à relier à l'aide de crayons de couleurs les interactions possibles. Nous décidons à l'unanimité de ne pas tracer de traits, car nous avons beaucoup échangé pendant que nous devons décider de la structure de la Fresque. Pendant que nous discutons, nous anticipons aussi les bouleversements que nous ressentons déjà entre le moment où nous matérialisons cette Fresque et l'état de la planète. Des émotions concernant l'état de la nature, de la dignité humaine viennent aussi nous submerger.

Puis nous décidons de baptiser notre fresque :

Solidairement, il est toujours temps !



❖ **Et que pourrions-nous faire à notre échelle pour améliorer l'état de la création ?**

Voici ce qu'écrit Emilie Weber, la Chargée de mission transition écologique et mobilisation citoyenne, Transition écologique à la Mairie de Massy et animatrice de la Fresque du climat :

Ensemble nous avons vu que de petites actions peuvent avoir un impact sur notre empreinte carbone. Il y a 4 thématiques sur lesquelles nous pouvons agir au quotidien :

- ✓ **Le logement / les bâtiments** : réduction de la température du chauffage, rénovation, ...
- ✓ **Consommation** : offrir une 2^{ème} (ou plus) vie aux vêtements, réduire sa consommation de contenu en streaming, réduction d'envoi de mail, ...
- ✓ **Transport** : quand cela est possible, utiliser le vélo, marcher ou prendre les transports en commun ; favoriser le train plutôt que l'avion ; pour les trajets en voiture, favoriser les citadines pour une utilisation en ville et en co-voiturage, ...
- ✓ **Alimentation** : réduction de la consommation de viande (en particulier du bœuf) ; quand cela est possible favoriser des produits locaux, de saison, bio.

Il est important de se rappeler que les bonnes actions sont celles que vous avez choisies et qui vous semblent réalisables !

❖ **Et si vous décidiez de jouer à calculer votre empreinte carbone ?**

N'ayez pas peur de répondre en toute franchise même si vos résultats ne sont pas forcément ceux que vous voudriez afficher. Ils resteront entre Dieu et vous dans le but de prendre davantage soin de sa création.

Voici le lien : <https://nosgestesclimat.fr/>

Noëlle Genavre

À noter déjà ...

- **Fête des associations de Massy** : le samedi 7 septembre de 10 à 18h au parc Georges Brassens : besoin de volontaires pour monter, tenir le stand et le démonter en fin de journée. Feuille d'inscription à l'église.
- **Paroles d'Église, suite** : Parole d'Église, formation proposée par la Mission intérieure de notre inspection et assurée par le comédien Laurent Suire, se conjugue selon trois modules successifs pour progresser dans la façon de s'adresser à une audience, notamment pour témoigner de l'évangile en Église. Le premier module a été proposé deux fois à Saint-Marc, le 3 mars et le 20 avril, permettant d'accueillir une douzaine de paroissiens. Le second s'est déroulé le 27 avril, et le troisième est proposé pour le 7 septembre.
- **Formation à l'écoute** : la Mission intérieure propose également une formation à l'écoute, qui se déroule en deux jours sous la conduite d'un psychopraticien. Voyez le site :

<https://www.missioninterieurelutherienne.com/>.

Les places disponibles pour la première session, fin juin, sont déjà prises ; une autre session est prévue à la rentrée.

Vos contributions : à vos plumes !

Nous trouver – nous contacter

Nous joindre

☎ 06 78 12 13 80 (P Chavel président)

Adresse électronique :

epudf.saintmarc.massy@gmail.com

<https://www.saintmarcdemassy.org/>

You Tube : [lesquestionsdelafoi](#)

Église Saint-Marc

Angle Place Antoine de St-Exupéry / rue des Anglais

(en contrebas de l'opéra, devant la future station de métro)

Offrandes à la paroisse (ACEPU) :

- par chèque à l'ordre de : **ACEPU St-Marc**
- en espèces dans une enveloppe déposée au cours du culte dominical ;
- par virement ponctuel ou permanent (demander un RIB à la trésorière).

Si possible, merci d'éviter le « don en ligne » qui génère des frais pour la paroisse. Il s'utilise comme pour un achat par carte bancaire, en cliquant sur le bouton sur notre site web.

Le produit des collectes en espèces directement dans la corbeille au cours du culte est affecté à la diaconie, gérée par l'Association d'entraide Saint-Marc de Massy-Antony AESMMA.